

Neu oder zum Nachrüsten von Ultra-sorb® and Rapid-sorb®
Dampfverteilern

DRI-STEEM®
von den Experten in Sachen Befeuchtung

Auspacken und Installation

Auspacken

- Das Dampfverteilmul vorsichtig aus dem Transportcontainer entnehmen und dabei darauf achten, dass das PVDF-Dämmmaterial an den Verteilrohren nicht beschädigt wird.
- Manche Verteilmul werden auf Kundenwunsch bzw. aus Platzgründen in Einzelteilen angeliefert. Das Dämmmaterial der Verteilrohre darf während der Lagerung vor Ort nicht beschädigt oder zusammengedrückt werden. Zusammgedrücktes Dämmmaterial weist geringere Dämmwerte auf.
- Beim Einbau darauf achten, dass Einrisse oder Druckstellen am PVDF-Dämmmaterial vermieden werden. PVDF-Kunststoff ist robust, jedoch kan unsachgemäße Behandlung zu Rissen führen, die eine Leistungsminderung zur Folge haben.

Rapid-sorb Installation

Es gelten die obigen Auspackanweisungen und die Vorgaben im Abschnitt Rapid-sorb-Modul Ihrer spezifischen Befeuchter-Bedienungsanleitung.

Nach erfolgter Installation und bevor dem erstmaligen Einschalten des Systems, die Klarsichtfolien entlang der Perforationslinien aufreissen und entfernen. **Die Klarsichtfolie nicht mit einem Messer oder scharfen Gegenstand entfernen.**

Ultra-sorb Installation

Es gelten die obigen Auspackanweisungen und die Vorgaben in Ihrer Ultra-sorb Anleitung, welche mit dem Modul geliefert wurde.

Nach erfolgter Installation und bevor dem erstmaligen Einschalten des Systems, die Klarsichtfolien entlang der Perforationslinien aufreissen und entfernen. **Die Klarsichtfolie nicht mit einem Messer oder scharfen Gegenstand entfernen.**

ACHTUNG!

Die ummantelten Verteilrohre sind in einer Klarsichtfolie verpackt als Schutz während der Herstellung, Transport und Einbau.

Um das Dämmmaterial vor Verschmutzung zu schützen, die Klarsichtfolie erst nach komplett erfolgter Montage entfernen.

Aber nicht vergessen, die Klarsichtfolie vor dem ersten Einschalten der Anlage entfernen. Die Folie entlang den Perforationslinien aufreissen.

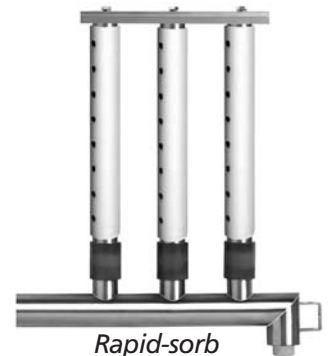


DRI-STEEM Dampfverteiler mit Wärmedämmung

Anhang zu Ultra-sorb Bedienungs- &
Rapid-sorb-Installationsanleitungen



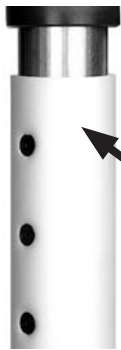
Ultra-sorb



Rapid-sorb

Nachrüsten eines bestehenden Ultra-sorb-Systems

Abbildung 2-1:
PVDF-Dämmmaterial



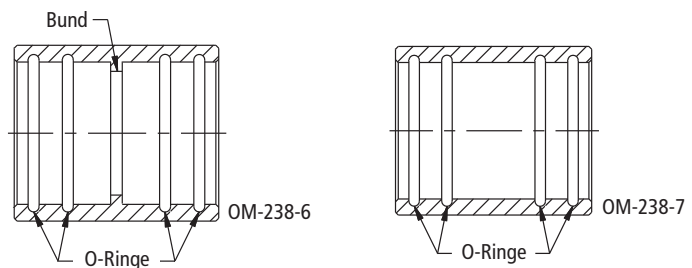
Das weiße PVDF-Dämmmaterial verbleibt an den Rohren.

NICHT entfernen!

Vor Beginn der Montage, die Dampfzufuhr abschalten und die heißen Oberflächen abkühlen lassen. Siehe nebenstehende Warnung.

Hinweis: Ersatz-Steckmuffen mit O-Ringen sind im Nachrüstsatz enthalten. Es werden zwei Muffentypen mitgeliefert: mit und ohne Bund. Steckmuffen mit Bund passen in die Zufuhrseite des Verteilrohrs. Siehe Abbildung 2-2.

Abbildung 2-2:
Verteilrohr-Steckmuffen



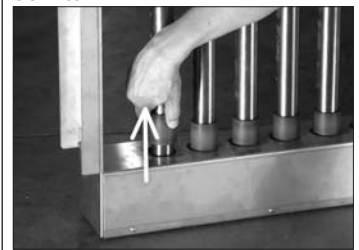
Ausbau der nicht gedämmten Rohre

Hinweis: Die nachstehenden Bilder zeigen ein Ultra-sorb LV Modul (vertikale Rohre). Die Dampfzufuhrseite befindet sich oben und die Kondensatseite unten. Beim Nachrüsten eines Ultra-sorb LH Modul (horizontale Rohre), auf die Lage der Zufuhr- und Kondensatseite achten.

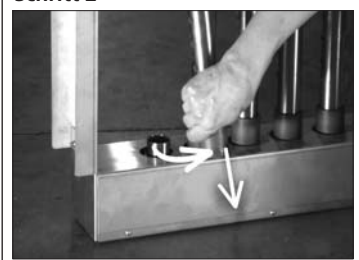
Den Ausbau der nicht gedämmten Rohre wie folgt vornehmen:

1. Die Steckmuffe drehend und ziehend auf der Kondensatseite soweit hochziehen, bis das Ende des Verteilrohrs freiliegt.
2. Das Verteilrohr auf der Kondensatseite herausschwingen und dann das Verteilrohr und die Steckmuffe auf der Zufuhrseite abziehen.

Schritt 1



Schritt 2



WARNUNG!

Dampfbefeuchtersysteme weisen sehr heiße Oberflächen auf.

Um Verbrennungen zu vermeiden, das Befeuchtersystem einschließlich Befeuchter, Dampfrohre und Verteilersystem vor der Montage ausreichend abkühlen lassen.

Nachrüsten eines bestehenden Ultra-sorb-Systems

- Das Verteilrohr entfernen und dabei darauf achten, dass keine losen Objekte in die Öffnungen des Verteilmoduls fallen.

Schritt 3

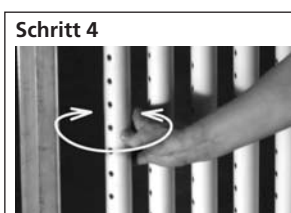
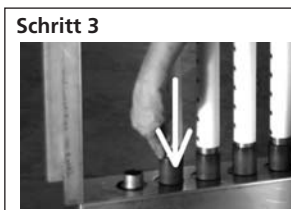
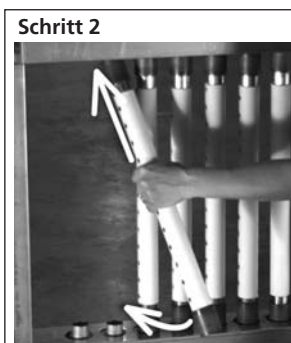


Montage der gedämmten Rohre

Hinweis: Für eine bessere Darstellung zeigen die nachfolgenden Bilder die gedämmten Verteilrohre **ohne Klarsichtfolie**. Um eine Verschmutzung des Dämmmaterials zu vermeiden, die Klarsichtfolie erst nach erfolgter Montage entfernen.

Den Einbau der gedämmten Rohre wie folgt vornehmen:

- Die neuen Steckmuffen auf das Verteilrohr aufschieben, wie dargestellt.
- Das Verteilrohr zuerst auf der Dampfzufuhrseite mit der Steckmuffe mit Bund aufschieben. Das Verteilrohr drehend und drückend aufschieben, bis der Bund anschlägt. Danach das Verteilrohr mit der anderen Steckmuffe auf der Kondensatseite befestigen.
- Die Steckmuffe ohne Bund gegen die Anschlagscheibe auf der Kondensatseite drücken.
- Das Verteilrohr drehen bis die Dampfdüsen (vertikal) im Luftfluss stehen. Der Dampf strömt 90° zum Luftstrom aus.



Weitere Informationen

Ultra-sorb-Verteilmodule werden mit einer umfassenden Dokumentation ausgeliefert. Darin enthalten sind Informationen zur Montage, Komponenten, Installation, Fehlersuche, Verrohrung, Wartung, Leistung und Gewährleistung.

Rapid-sorb-Verteilmodule werden mit Installationsanweisungen ausgeliefert. Weitere Informationen sind in der Bedienungsanleitung des mitgelieferten Befeuchters unter Abschnitt Rapid-sorb-Modul enthalten.

Dieser Anhang muss dem Betreiber ausgehändigt werden und sollte zugänglich aufbewahrt werden.

Pflege des Dämmmaterials

Die aktuellsten Produktinformationen finden Sie auf unserer Webseite www.dristeem.com oder wenden Sie sich an uns.

E-Mail: sales@dristeem.com

DRI-STEEM Corporation

Zertifiziert gemäß ISO 9001: 2000

Europa-Niederlassung:

Marc Briers

Grote Hellekensstraat 54 b

B-3520 Zonhoven

Belgium

+3211823595 (Tel.)

+3211817948 (Fax)

E-mail: marc.briers@dristeem.com

US-Hauptsitz:

14949 Technology Drive

Eden Prairie, MN 55344

+1 800-328-4447 or +1 952-949-2415

+1 952-229-3200 (Fax)

DRI-STEEM Corporation praktiziert eine fortwährende Produktentwicklung. Deshalb behalten wir uns Produktänderungen ohne Vorankündigung vor. Die aktuellsten Informationen finden Sie auf unserer Webseite dristeem.com.

DRI-STEEM, Rapid-sorb und Ultra-sorb sind eingetragene Warenzeichen von DRI-STEEM Corporation und als eingetragene Warenzeichen in Kanada und der EU beantragt.

- Wird das Dämmmaterial beschädigt, den Riss mit dem DRI-STEEM Reparatursatz reparieren, bevor das System eingeschaltet wird, um weitere Schäden zu vermeiden. Dieser erhältliche Reparatursatz verwendet geprüften und erprobten PVDF-Kunststoff als Reparaturmaterial; keine anderen Klebstoffe oder Reparaturmethoden anstelle dieses Reparatursatzes verwenden.
- Ist das Dämmmaterial verschmutzt, die Oberfläche mit einem feuchten Lappen und einer wässrigen Seifenlösung oder verdünntem ungiftigem biologisch abbaubarem Reiniger/ Fettlöser reinigen.
- Das Dämmmaterial nicht mit einem Hochdruckreiniger reinigen. Das direkte Auftreffen des Wasserstrahls auf dem Dämmmaterial kann zu Beschädigungen führen.
- Bei Einsatz einer offenen Flamme in der Nähe des Verteilmoduls, die Flamme vom Dämmmaterial fern halten, um Beschädigungen zu vermeiden.
- PVDF-Kunststoff ist von Natur aus UV-lichtbeständig. Indirektes schwaches UV-C Licht von Entkeimungslampen führt zu keiner Zerstörung des Dämmmaterials.
- Keine Befestigungsschellen oder andere Befestigungsmittel an den Verteilrohren montieren.

© 2007 DRI-STEEM Corporation